

Št.: 7.0.1./2023-MN-065
Datum: 19. 9. 2023
Povezava: D11230511238

PROJEKTNA NALOGA

**za izvedbo predhodnih arheoloških raziskav (ročni testni jarki na EID 1- 29202 in EID 1-29206)
na državni cesti od priključka Šentrupert na avtocesti A1 Šentilj–Koper do priključka Velenje jug**

1 PREDMET NAROČILA

Na podlagi 30. člena Uredbe o državnem prostorskem načrtu za državno cesto od priključka Šentrupert na avtocesti A1 Šentilj–Koper do priključka Velenje jug (Uradni list RS, št. 3/17) mora investitor na območju državnega prostorskega načrta, kjer načrtovane ureditve segajo v območje registriranega arheološkega najdišča, pred pridobitvijo kulturnovarstvenega soglasja zagotoviti predhodne arheološke raziskave, s katerimi se natančneje določijo ukrepi varstva, v skladu s predpisi, ki urejajo varstvo kulturne dediščine in zagotoviti tudi ukrepe za varstvo arheoloških ostalin, ugotovljenih pri predhodnih arheoloških raziskavah, za natančnejšo določitev ukrepov varstva.

Skladno s kulturnovarstvenimi pogoji Zavoda za varstvo kulturne dediščine OE Celje (št. EG-7511/2006-77 - MR, DB, MKL z dne 21. 6. 2023) izdanimi na osnovi rezultatov izvedenih predhodnih arheoloških raziskav (ekstenzivni in intenzivni arheološki pregled) je treba na dveh območjih registriranih arheoloških najdišč Orla vas - Arheološko območje Pri šoli (EID 1- 29202) in Orla vas - Arheološko območje Juhartove njive (EID 1-29206) izvesti predhodne arheološke raziskave – ročne testne jarke.

Predmet naročila je **izvedba predhodnih arheoloških raziskav (ročni testni jarki)** dveh območji registriranih arheoloških najdišč: **Orla vas - Arheološko območje Pri šoli (EID 1- 29202)** in **Orla vas - Arheološko območje Juhartove njive (EID 1-29206)**.

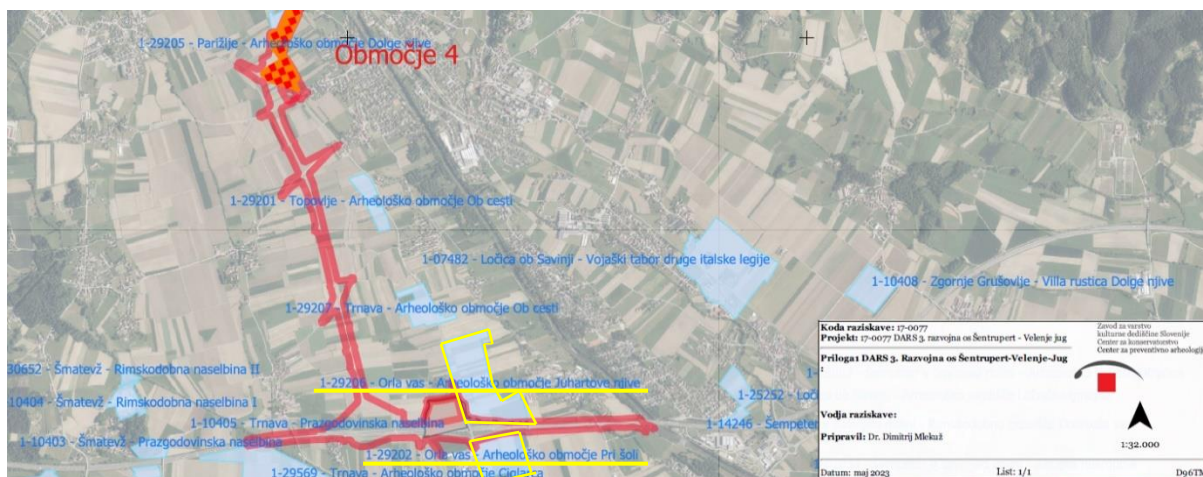
2 OBSEG IN VSEBINA PREDHODNIH ARHEOLOŠKIH RAZISKAV

Predhodne arheološke raziskave (ročni testni jarki) dveh območji registriranih arheoloških najdišč: Orla vas - Arheološko območje Pri šoli (EID 1- 29202) in Orla vas - Arheološko območje Juhartove njive (EID 1-29206) obsegajo naslednja dela:

1. faza: predhodna dela

- pregled obstoječe dokumentacije,
- pridobitev kulturnovarstvenega soglasja za izvedbo predhodnih arheoloških raziskav (ročni testni jarki) ločeno za vsako območje.





Slika 1: Prikaz območji registriranih arheoloških najdišč: Orla vas - Arheološko območje Pri šoli (EID 1- 29202) in Orla vas - Arheološko območje Juhartove njive (EID 1-29206) (območji obrobljeni z rumeno barvo), kjer se izvedejo predhodne arheološke raziskave (ročni testni jarki)

2. faza: terensko delo

Predhodne arheološke raziskave (ročni testni jarki) se izvedejo na celotnem območju predvidenih posegov in obsegajo:

A) Orla vas - Arheološko območje Pri šoli (EID 1- 29202)

- Na območju Pri šoli je arheološko območje v delovnem pasu DPN veliko pr. 75.000 m². Na 3% celotne površine (2.250 m²) se izvede predhodna arheološka raziskava (ročni testni jarki) - 23 TJ velikosti 1 x 1 x 1 m oz. do globine sterilne geološke osnove, s poterensko obdelavo gradiva (metoda 11).
- Tam, kjer je glede na koncentracijo arheoloških najdb in za dodatno razjasnitev arheološke stratigrafske situacije potrebno, se v dogovoru z odgovornim arheologom konservatorjem po potrebi izvede še dodatnih do 7 TJ velikosti 1 x 1 x 1 m oz. do globine sterilne geološke osnove, s poterensko obdelavo gradiva.

B) Orla vas - Arheološko območje Juhartove njive (EID 1-29206)

- Na območju Juhartove njive je arheološko območje v delovnem pasu DPN veliko pr. 125.000 m². Na 3% celotne površine (3.750 m²) se izvede predhodna arheološka raziskava (ročni testni jarki) - 38 TJ velikosti 1 x 1 x 1 m oz. do globine sterilne geološke osnove, s poterensko obdelavo gradiva (metoda 11).
- Tam, kjer je glede na koncentracijo arheoloških najdb in za dodatno razjasnitev arheološke stratigrafske situacije potrebno, se v dogovoru z odgovornim arheologom konservatorjem po potrebi izvede še dodatnih do 10 TJ velikosti 1 x 1 x 1 m oz. do globine sterilne geološke osnove, s poterensko obdelavo gradiva.

3. faza: obdelava arheološkega gradiva

- obdelava, analiza in dokumentiranje gradiva (tim. poterenska obdelava gradiva): poizkopavalna obdelava arhiva arheološkega najdišča, ki bo, glede na rezultate predhodne raziskave ter vrsto in obseg najdišča, predvidoma pr. 20 % vrednosti terenskih del.

4. faza: izdelava poročila

Poročilo mora obsegati:

- Tekstualni del: opis širšega območja, opis metode dela, opis območja obdelave (z navedbo števil pregledanih parcel, navedbo odseka (kilometraže)), metodologija izvedbe predhodnih arheoloških raziskav ter rezultati izvedenih intenzivnih terenskih pregledov.
- Grafične priloge: morajo vsebovati prikaz kulturne dediščine, pregledanega območja in najdbe ter strukture na pregledanem območju: pregledne karte v M 1:100 (1:1000 ali 1:200 ali 1:500) na primerni podlagi (topografski ali ortofoto).
- Fotografske priloge.
- Eventualne načrte in elaborate potrebne za izdelavo poročila v skladu z zakonodajo.
- Poročilo mora biti izdelano z uporabo računalniške tehnologije (grafični in atributni podatki) in ga je potrebno predati naročniku v elaborirani in digitalni obliki (5 tiskanih izvodov in 5 digitalnih izvodov).
- Iz poročila mora biti razvidno, da so bile opravljene vse faze – predhodna dela, terensko delo in obdelava arheoloških najdb.

Pri pripravi poročila je treba upoštevati Pravilnik o arheoloških raziskavah (Ur. l. RS 3/2013 in 56/2022). Poročilo in rezultate izvedenih predhodnih arheoloških raziskav (arheološko dokumentiranje strojnih testnih jarkov in arheološke raziskave ob gradnji) je pred oddajo naročniku potrebno predhodno uskladiti z Zavodom za varstvo kulturne dediščine Slovenije (ZVKDS) ter jih ustrezno prikazati v poročilu.

3 ZAKONSKA IZHODIŠČA

Pri izvedbi naloge je treba upoštevati Zakon o varstvu kulturne dediščine (Ur. l. RS št. 16/08, 123/08, 8/11 – ORZVKD39, 90/12, 111/13, 32/16 in 21/18 – ZNOrg in 78/23 ZUNPEOVE) in vse veljavne zakone in podzakonske akte s področja varstva kulturne dediščine. V kolikor se v obdobju izvajanja del spremenijo zakoni oziroma podzakonski akti, jih mora izvajalec pri svojem delu ustrezno upoštevati.

4 ROKI IZVEDBE NALOGE

Ponudnik mora upoštevati naslednje roke pri izvedbi razpisanih predhodnih arheoloških raziskav (arheološko dokumentiranje strojnih testnih jarkov in arheološke raziskave ob gradnji).

Vrsta del oz. faza	Rok
1. faza: predhodna dela	
Oddaja vloge za pridobitev kulturnovarstvenega soglasja ločeno za vsako arheološko najdišče	izdelovalec zaprosi MK za izdajo kulturnovarstvenega soglasja najpozneje 5 dni po prejemu dokazil za dostop na zemljišča s strani naročnika
Pregled obstoječe dokumentacije	do pričetka izvajanja 2. faze
2. faza: terensko delo	
A) Predhodne arheološke raziskave (ročni testni jarki) Orla vas - Arheološko območje Pri šoli (EID 1- 29202)	30 dni po pridobljenem kulturnovarstvenem soglasju
B) Predhodne arheološke raziskave (ročni testni jarki) Orla vas - Arheološko območje Juhartove njive (EID 1- 29206)	30 dni po pridobljenem kulturnovarstvenem soglasju
3. faza: obdelava, analiza in dokumentiranje gradiva	
A) Obdelava, analiza in dokumentiranje gradiva (tim. poterenska obdelava gradiva) arheološkega	60 dni po zaključeni 2A fazi

dokumentiranja ročnih testnih jarkov z najdišča Orla vas - Arheološko območje Pri šoli (EID 1- 29202)	
B) Obdelava, analiza in dokumentiranje gradiva (tim. poterska obdelava gradiva) arheološkega dokumentiranja ročnih testnih jarkov z arheološkega najdišča Orla vas - Arheološko območje Juhartove njive (EID 1-29206)	60 dni po zaključeni 2B fazi
4. faza: izdelava poročila	
A) Poročilo o opravljenih predhodnih arheoloških raziskavah (ročni testni jarki) arheološkega najdišča Orla vas - Arheološko območje Pri šoli (EID 1- 29202)	60 dni po zaključeni 3A fazi
B) Poročilo o opravljenih predhodnih arheoloških raziskavah (ročni testni jarki) arheološkega najdišča Orla vas - Arheološko območje Juhartove njive (EID 1-29206)	60 dni po zaključeni 3B fazi

Pogodba se sklepa za predvideno obdobje 12 mesecev.

5 OBVEZNOSTI IZVAJALCA

5.1 Splošno

Izvajalec del si mora pred pričetkom izvedbe predhodnih arheoloških raziskav (arheološko dokumentiranje strojnih testnih jarkov in arheološke raziskave ob gradnji) pridobiti kulturnovarstveno soglasje za raziskavo in odstranitev dediščine (31. člen ZVKD-1). Predhodne arheološke raziskave (arheološka izkopavanja, arheološko dokumentiranje uničenja, arheološke raziskave ob gradnji) morajo biti izvedene v skladu s Pravilnikom o arheoloških raziskavah (Ur. l. RS št. 3/2013 in 56/2022).

Izvajalec del se je dolžan predhodno (pred pričetkom predhodne arheološke raziskave (arheološko dokumentiranje strojnih testnih jarkov in arheološke raziskave ob gradnji)) dogovoriti s pristojnim ZVKDS o metodologiji dela in predložiti terminski plan dela. Metodologija mora biti pred pričetkom raziskav usklajena z ZVKDS oziroma pristojno strokovno službo Ministrstva za kulturo. Nadzor nad strokovnostjo razpisanih del izvaja pristojni ZVKDS. Med raziskavo se lahko metodologija raziskave ob ugotovitvah novih okoliščin in v skladu z dogovorom z odgovornim konservatorjem tudi spremeni.

Delovne metode morajo biti jasne, nedvoumne in v skladu z zakonskimi predpisi. Ponudnik je dolžan pri oddaji ponudbe upoštevati vsa navodila projektne naloge.

5.2 Ostale zahteve naročnika

Izdelovalec naloge ima poleg vseh nalog, določenih v obsegu dela, še sledeče obveznosti:

- izvajalec mora izpolnjevati pogoje in izvajati dela kot jih določa Zakon o varstvu kulturne dediščine (ZVKD-1) (Ur. l. RS št. 16/08, 123/08, 8/11 – ORZVKD39, 90/12, 111/13, 32/16 in 21/18 – ZNOrg in 78/23 ZUNPEOVE) in Pravilnik o arheoloških raziskavah (Ur. l. RS št. 3/2013 in 56/2022) ter vse ostale veljavne zakonske in podzakonske akte,
- izvajalec je dolžan kontinuirano sodelovati z naročnikom oziroma pooblaščenim inženirjem,
- pridobiti vsa gradiva, dokumentacijo in tehnične osnove za izvedbo del,
- sodelovati na usklajevalnih sestankih,
- izdelati kartografsko gradivo z uporabo računalniške tehnologije (grafični in atributni podatki),
- upoštevati eventualna dodatna navodila naročnika, ki se nanašajo na izvedbo del,

- izvajalec mora po izvedenih predhodnih arheoloških raziskavah (ročni testni jarki) povrniti teren v prvotno stanje (zasip),
- izvajalec je dolžan na zahtevo naročnika oddati vmesne izvode dokumentacije v zahtevani obliki,
- sprotno obveščanje naročnika o vseh dejstvih pomembnih za izvedbo naloge.

Priloge:

- Priloga 1: Kulturnovarstveno soglasje ZVKDS OE Celje (št. EG-7511/2006-77 - MR, DB, MKL z dne 21. 6. 2023)
- Priloga 2: Specifikacija ponudbene cene